

Landschappelijk inpassingsplan nieuwbouw schuurwoning Herxen

Inrichtingsplan

Waarborgen ruimtelijke kwaliteit:

- De bebouwing wordt sterk verankerd op het perceel door een landschappelijk raamwerk van bestaande en nieuwe beplanting van bomen, struweel en een haag.
- De nieuwe woning en bijgebouw zijn als één ruimtelijke ensemble beleefbaar en vormen, binnen de lintbebouwing van Herxen een teruggetrokken geheel. De schuurwoning volgt de rooilijn van de naast gelegen woning (nr 75) en heeft een oost-west georiënteerde nokrichting.
- Het perceel is ontsloten via een halfverharde oprit aan de zuidzijde waar ook ruimte is om te parkeren. De halfverharding is beter voor de infiltratie van regenwater en levert een bijdrage aan klimaatadaptatie.
- Onderverdeling van het perceel in voor en achterkant middels beplanting. Voorkant (oostzijde) focust op wonen (intiemere representatieve sfeer). Aan de achterkant (westzijde) staat het bijgebouw en ligt de ontsluiting en mogelijkheid tot parkeren. Drie solitaire bomen en een struweel strook nabij de bebouwing geven het ensemble een rafelig silhouet, waardoor landschap en omgeving in elkaar over gaan.
- Voor de beplanting wordt gebruik gemaakt van streekeigen inheemse soorten, passend bij het landschap en haar bodem (zie ook duiding beplanting op de volgende pagina). Het nieuwe groen biedt bescherming voor diverse kleine zoogdieren en is interessant voor vlinders en andere insecten.
- Gedurende de bouw van het woonhuis zal er tijdelijk een unit op het terrein staan. Na voltooiing van het woonhuis komt op de locatie van de unit het bijgebouw te staan.

LEGENDA

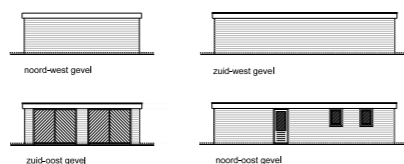
-  Plangebied
-  Schuurwoning
-  Bijgebouw
-  Unit
-  Halfverharding
-  Bestaande bomen
-  Bomenlaan
-  Fruitboom
-  Struweel
-  Haag
-  Groene inrichting
-  Gras
-  Solitaire boom
-  Zichtlijnen



Vervlechten van ensemble in het landschap:
Door geclusterde bebouwing te combineren met opgaand groen en het perceel niet te sterk te omranden naar het landschap toe ontstaat een rafelig silhouet aan de achterzijde.



Ontwerp schuurwoning



Ontwerp bijgebouw



Schetsontwerp

Bepanting



Bomenlaan
Sortiment: Beuk (*Fagus sylvatica*)
Aanplantmaat: 16-18
Plantafstand: 7m
Aantal/Oppervlakte: 3 stuks



Struweel
Sortiment: hondsroos (*Rosa canina*), egelantier (*Rosa rubiginosa*), kruisbes (*Ribes uva-crispa*), Gelderse roos (*Viburnum opulus*), hazelaar (*Corylus avellana*), sleedoorn (*Prunus spinosa*) en eenstijlige meidoorn (*Crataegus monogyna*).
Aanplantmaat: 100/125, wlg.
Plantafstand: 1m
Oppervlakte: 28m²

1. Bomenlaan

Langs de zuidzijde van het perceel wordt de bestaande bomenlaan aangevuld met nieuwe bomen. De bomenrij vormt een volume dat de nieuwe bebouwing scheidt van de weg, terwijl de beleving vanaf het perceel en vanuit de bebouwing deels besloten is, maar je toch over de haag en onder de bomen door het landschap kan ervaren. De bomenlaan bestaat uit 3 nieuwe beukenbomen.



Fruitbomen
Sortiment: appel (*Malus*), peer (*Pyrus*) en pruim (*Prunus*)
Aanplantmaat: 8-10
Plantafstand: 3-5m
Aantal: 3 stuks

2. Fruitbomen

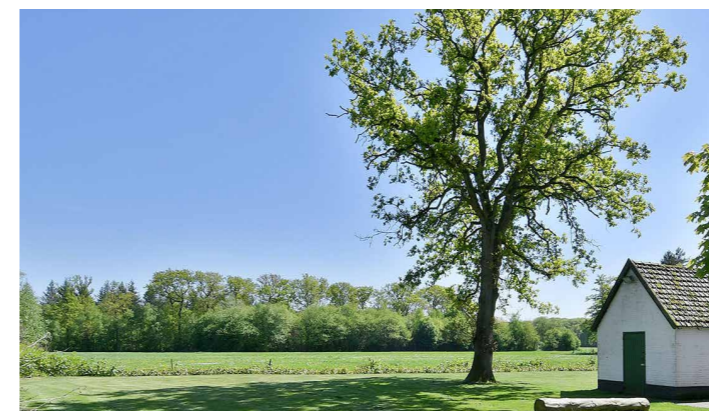
Een groep hoogstam fruitbomen op het perceel vormt een volume aan de voorkant van de nieuwe schuurwoning. De bomen flankeren de bebouwing. In de voorgenomen ontwikkeling worden hoogstam fruitbomen geplant; appel, peer en pruim soorten.



Haag
Sortiment: Spaanse aak (*Acer campestre*) beuk (*Fagus sylvatica*) en haagbeuk (*Carpinus betulus*)
Aanplantmaat: 100-125 cm (snoeien naar 120cm)
Plantafstand/oppervlakte: 5 stuks per m in twee rijen, totaal 73m

4. Haag

Door middel van een haag, 120cm hoog, wordt een verzorgd, representatief en groen raamwerk rondom de voorzijde van het perceel en langs de nieuwe bomenrij gecreeerd. Over een totale lengte van circa 73m wordt aan haag gerealiseerd. De haag krijgt een robuuste vorm door deze twee rijen breed aan te planten. Het toepassen van de haag verrijkt de lokale biodiversiteit. Een haag zorgt voor meer privacy, schuttingen zijn niet toegestaan.



Solitaire boom
Sortiment: zomereik (*Quercus robur*) en winterlinde (*Tilia cordata*)
Aanplantmaat: 16-18m
Aantal: 2 x winterlinde en 1 x zomereik

5. Solitaire bomen

Om het bebouwingsensemble te versterken worden solitaire bomen gebruikt. Midden op het perceel creert een solitaire boom massa tussen bestaand woonhuis en bijgebouw. Aan de achterkant creëren twee solitaire bomen de overgang tussen bebouwing en landschap en markeren de achterzijde van het perceel.