

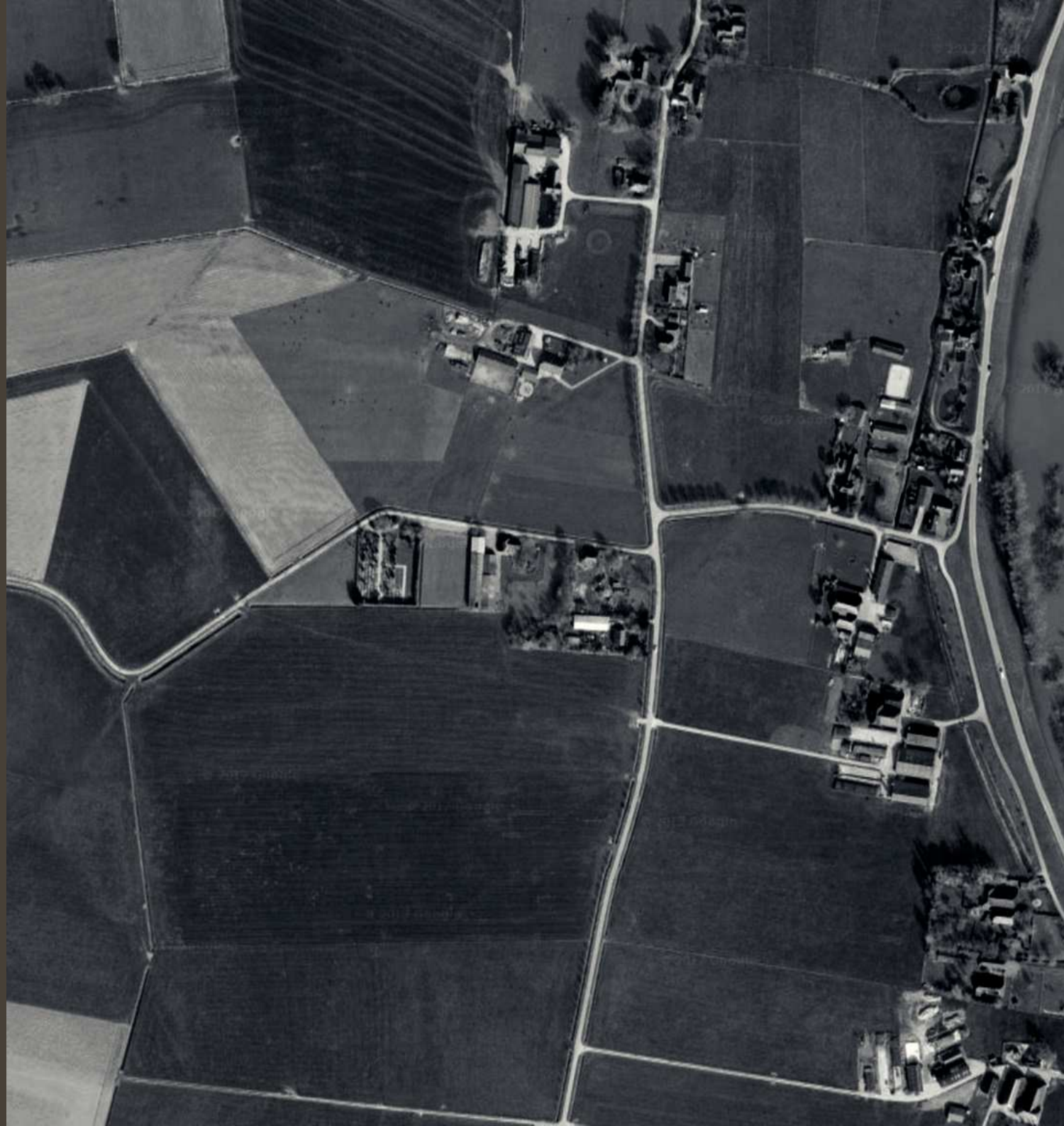
december 2017

**LANDSCHAPPELIJKE  
ANALYSE EN  
ERFADVIES MET  
BETREKKING  
TOT INPASSING  
BEDRIJFSHAL**

Vossenweg 5  
Welsum



HOVENIERSBEDRIJF  
VAN TRIEST BV





HOVENIERSBEDRIJF  
VAN TRIEST BV

Hoveniersbedrijf van Triest BV  
Tongerenseweg 116  
8162 PP Epe (GLD)  
[www.vantriestbv.nl](http://www.vantriestbv.nl)

Opgesteld door:  
ing. Martan Keizer

© Niets uit deze uitgave mag worden veeelvoudigd en/of openbaar worden gemaakt door middel van druk, fotokopie en op welke wijze dan ook, daaronder begrepen gehele of gedeeltelijke bewerking van werk zonder voorafgaande schriftelijke toestemming van Hoveniersbedrijf van Triest BV.

## Inleiding

Deze landschappelijke analyse staat in het teken van het transformeren van een boerenerf naar een bedrijfskavel zonder afbreuk te doen aan de omgeving.

### ***Wat vooraf ging***

De heer Beelen heeft de kavel aangekocht en breekt de oude schuren af in ruil voor een nieuwe bedrijfsshal en aanverwante bestemming. Om de impact van de bedrijfsshal op het omliggende landschap te beperken realiseert de heer Beelen deze bedrijfsshal achterop de kavel dicht tegen de al aanwezige singel.

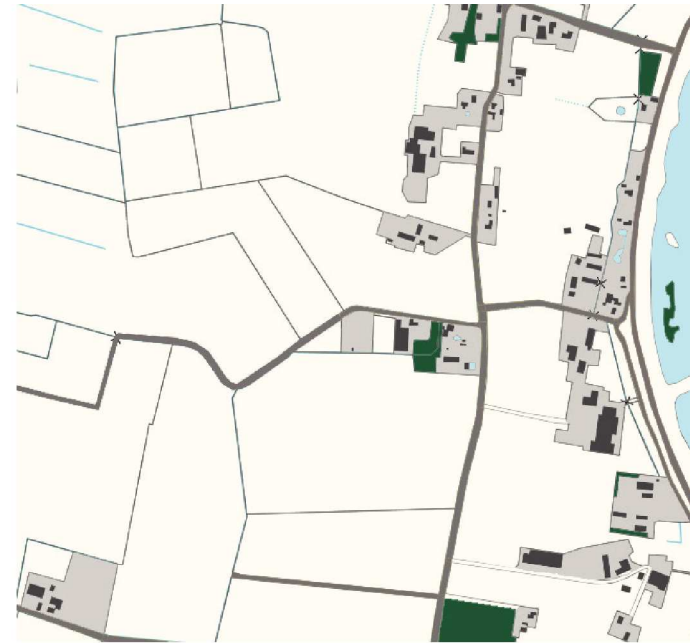
### ***Doelstelling***

Een landschapsplan uitbrengen waarin de toevoeging van de bedrijfsshal op de nieuwe positie leidt tot een verbetering van het landschap.

### ***Leeswijzer***

In hoofdstuk 1 gaan we het landschap analyseren om tot een gericht advies te komen voor de verdere uitwerking. Dit uitzoemen en verdiepen maakt veel duidelijk over de geschiedenis van het gebied.

In hoofdstuk 2 worden de punten die uit de landschappelijke analyse naar boven zijn gekomen omgezet in een erfinrichting die passend is voor dit landschapstype. We hebben het dan over oriëntatie, ruimtelijke indeling en beplanting.



Hoofdstuk 1: landschappelijke analyse



Hoofdstuk 2: erfinrichting



# 1. ANALYSE

# LANDSCHAPSTYPE

VOSSENWEG 5

1.1 Locatie te onderzoeken kavel



## Oeverwallenlandschap

### **Duiding**

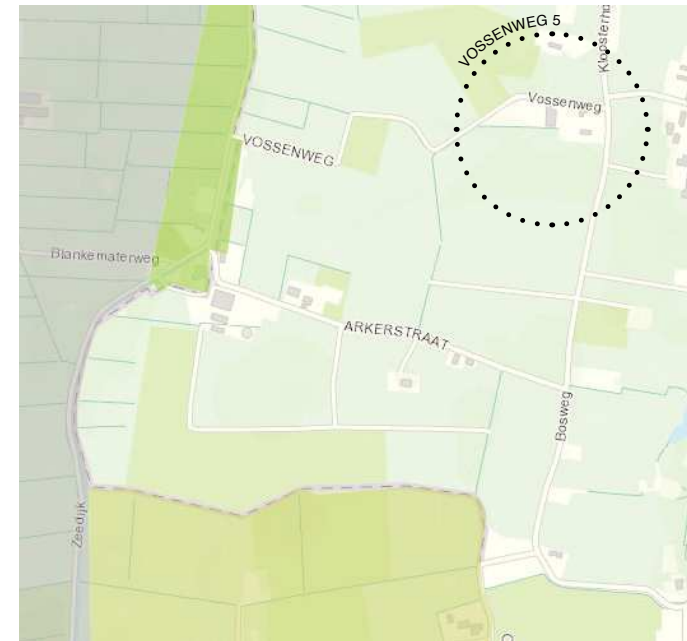
De kavel ligt in het oeverwallenlandschap. Dit landschapstype is ontstaan door invloed van IJssel. Bij elke overstroming van de IJssel werd een laagje klei afgezet. Dichtbij de IJssel werden de grovere deeltjes afgezet, zo ontstonden de oeverwallen. De bebouwing is geconcentreerd in ronde of gestrekte dorpen met een onregelmatige blokverkeveling. De percelen en wegen, die de rivieren volgen, zijn ook grillig van vorm. Er komt overwegend landbouw voor maar daarnaast ook veel hoogstamboomgaarden. De perceel scheidingen bestaan vaak uit meidoornhagen, want sloten komen weinig voor. Het beplantingspatroon bestaat verder uit houtsingels, erfbeplantingen, knotwilgenrijen en bosjes. Zowel de wegen als de waterlopen zijn slingerend. Het landschap is kleinschalig.

bron: landschapsbeheergelderland

### **Huidig landschapsbeeld**

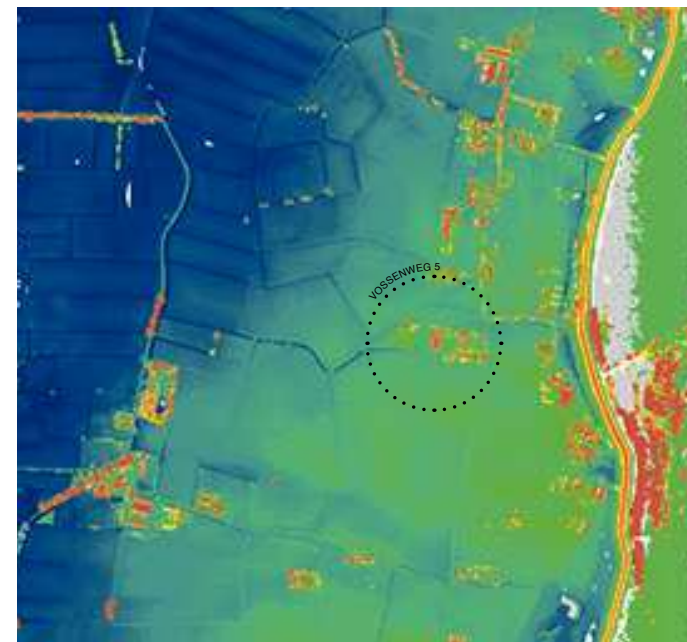
Het landschap wat we aantreffen aan de noord- en oostzijde van Vossenweg 5 is een schoolvoorbeeld van een oeverwallenlandschap. We zien slingerende wegen en bochtige percelen waarbij de kavelgrenzen in veel gevallen nog worden ondersteund door meidoornhagen en of knotbomen.

De zuid- en westkant vertonen een meer open karakter wat het resultaat is van de lagere ligging. Dit gebied is natter en valt qua classificatie onder het kommenlandschap. Het is zeer aannemelijk dat het gebied tussen dit kommenlandschap en het hoger gelegen oeverwallenlandschap valt onder het broekontginningslandschap en pas is ontgonnen toen de ontwatering in het gebied werd verbeterd. Deze extra ontginningsas vertoont wat lichte ruis tussen de hogere en lagere delen maar wordt niet als hinderlijk ervaren.



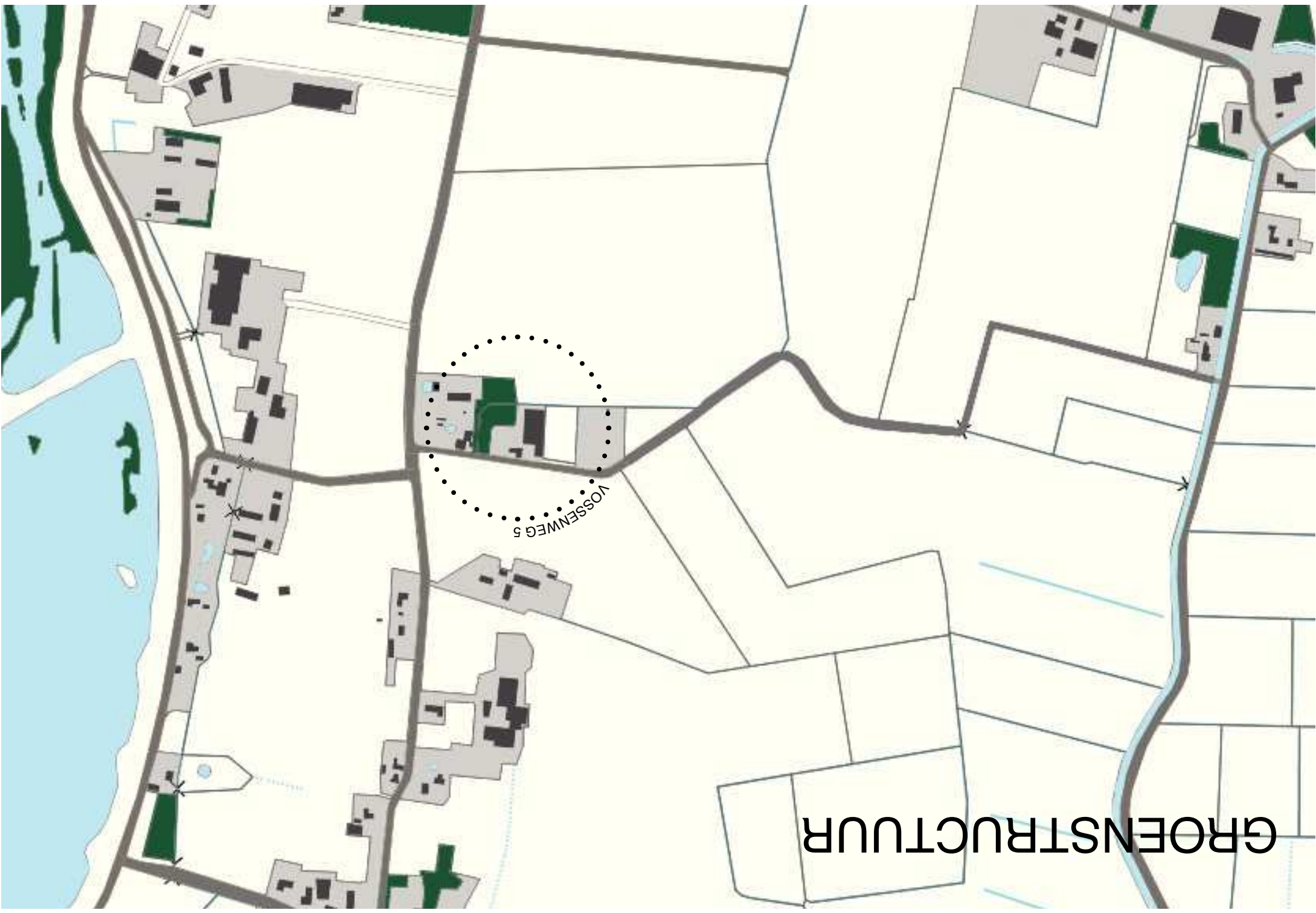
bron: landschapsbeheergelderland

1.2 De oeverwal beslaat de eerste zone vanaf de IJssel



bron: ahn

1.3 De hogere ligging van de oeverwal is goed te zien.



# GROENSTRUCTUUR



## Oeverwallenlandschap

### ***Boomgaard***

Aan de oostkant van de kavel bevindt zich een ruim opgezette hoogstamboomgaard. Deze bestaat uit diverse vruchtdragende bomen zoals appel, peer en kers. De hoogstamboomgaard is kenmerkend voor het oeverwallenlandschap en verdient daarom extra aandacht binnen de planvorming. Het streven is om waar mogelijk de fruitbomen te behouden. Fruitbomen die ten gunste van de bouw worden verwijderd dienen te worden vervangen door jonge aanplant. Het voordeel van deze jonge aanplant is dat de oorspronkelijke rijen weer in ere kunnen worden hersteld.

De nu aanwezige fruitbomen die kunnen worden gehandhaafd zijn opgenomen in het ontwerp dat hoort bij het erfadvies.

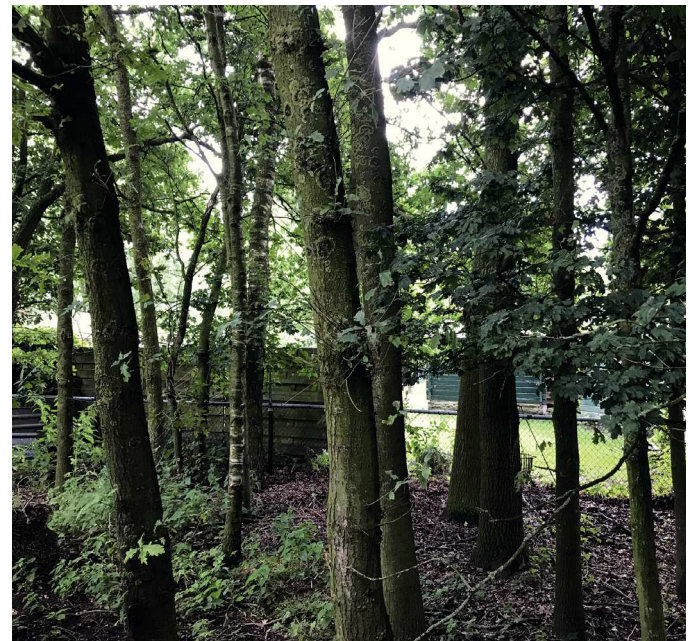


1.5 Waardevolle hoogstamboomgaard

### ***Singel***

De singel die we aantreffen tussen de Vossenweg 5 en de aangrenzende woningen aan de Vossenweg 1 en Bosweg 7 betreft een redelijk volgroeide singel met voldoende boomvormers. De singel bestaat uit: *Acer campestre*, *Acer pseudoplatanus*, *Alnus glutinosa*, *Betula pendula*, *Corylus avellana*, *Quercus robur* en *Sambucus nigra*. Deze soorten zijn inheems en kunnen worden gehandhaafd. Het valt aan te bevelen de singel binnen nu en vijf jaar uit te dunnen om zo de boomvormers meer licht te geven en te zorgen dat de onderzijde van de singel zich weer verjongt om zo te voorkomen dat de onderzijde kaal wordt en zijn functie verliest.

De singel is in zijn geheel opgenomen in het ontwerp dat hoort bij het erfadvies en behoudt zijn oorspronkelijke breedte van vijf meter.



1.6 Singel met voldoende boomvormers

# INVLOED OMGEVING

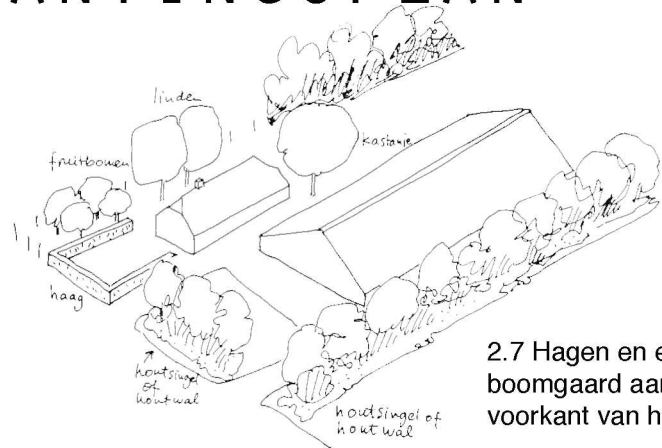




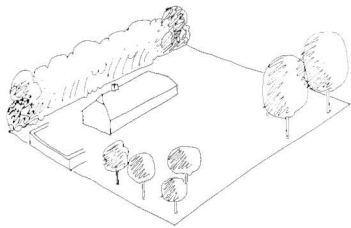


# 2. ERFADVIES

# BEPLANTINGSPLAN



2.7 Hagen en een boomgaard aan de voorkant van het huis.



2.8 Weinig beplanting op achtererf, wel streekeigen beplanting langs erfgrans

2.9 Impressie schuur



## Op en rond het erf

### Hagen

Heggen of hagen kunnen voorkomen rondom de voortuin, moestuin, boomgaard of als scheiding tussen de weilanden. In het weiland of om de boomgaard kwam van oudsher meidoorn of een gemengde doornhaag voor. Rondom de voortuin gaat de voorkeur uit naar beuk, veldesdoorn of liguster.

### Houtsingels en geriefhoutbosjes

Houtsingels komen voor langs de weilanden en boomgaarden en werden in het verleden aangeplant als perceel scheiding, veekering en voor de houtvoorziening. Geriefhoutbosjes werden vaak op overhoekjes geplaatst en werden ook aangeplant voor de houtvoorziening. Soorten die op de oeverwal veel in een houtsingel voorkomen zijn essen, elzen, meidoorn, sleedoorn, veldesdoorn, hazelaar, Gelderse roos, kardinaalsmuts etc. Geriefhoutbosjes waren vaak eentoniger en bestonden voornamelijk uit els, wilg, gewone es of hazelaar.

### Hoogstamboomgaard

In dit landschapstype komen veel hoogstamboomgaarden voor. Dit waren in het verleden productieboomgaarden die zich achter de boerderij bevonden. Productieboomgaarden bestonden voornamelijk uit appels, met bijvoorbeeld peren aan de westkant als windsingel. Ook kwamen er productie kersenboomgaarden voor. Boerenboomgaardjes stonden vaak aan de zijkant of voorkant van de boerderij en bestonden uit fruitbomen voor de eigen voorziening. Denk daarbij aan een handappel, moesappel, stoofpeer, handpeer pruim en kers.

### Knotbomen

Knotbomen staan vaak in rijen en vormen groene linten in het landschap. Oudere noestige knotbomen bieden een schuil- en nestplaats voor allerlei diersoorten. Knotbomen van zomereik en gewone es komen voornamelijk voor langs (voormalige) perceelranden op de oeverwallen.

### Solitaire bomen

Op het erf staat regelmatig een solitaire walnoot, kastanje, rode beuk, gewone es of linde.

Bron: Landschapsbeheergelderland



## INRICHTINGSSCHETS

- inheemse singel
- singel zonder boomvormers
- haag
- gras
- voetprint oude boerderij
- agrarische bestemming
- agrarisch erf
- erf
- schuren
- woning

ing. M. Keizer

Hoveniersbedrijf van Triest BV

Aanleg en onderhoud, Bestratingen, Ontwerpen, Boomverzorging, Verkoop



# BEPLANTINGSPLAN

## Vorbereiding

Voordat kan worden begonnen met de nieuwe aanplant dienen de plantstroken te worden gefreesd en te worden verrijkt met koemest om de groei te stimuleren.

Bij de aanplant van de bomen adviseren wij om het plantgat extra diep uit te graven om de wortelgroei te bevorderen.

## Beplantingsplan

### ***Solitaire bomen 9st. (dikte bij aanplant 14/16)***

5st.	Tilia europea	linde	boom
1st.	Fagus sylvatic Atro.	rode beuk	boom
2st.	Castanea sativa	tamme kastanje	boom
1st.	Juglans regia	walnoot	boom

### ***Inheemse singel 180st. (hoogte bij aanplant 80-100cm)\****

05%	10st.	Alnus glutinosa	zwarte els	boomvormer
05%	10st.	Quercus robur	zomereik	boomvormer
05%	10st.	Sorbus aucuparia	lijsterbes	boomvormer
15%	25st.	Corylus avellana	hazelaar	onderbeplanting
10%	20st.	Viburnum opulus	Gelderse roos	onderbeplanting
15%	25st.	Acer campestre	veldesdoorn	onderbeplanting
15%	25st.	Crataegus monogyna	meidoorn	onderbeplanting
15%	25st.	Prunus spinosa	sleedoorn	onderbeplanting
05%	10st.	Rosa canina	hondsroos	onderbeplanting
10%	20st.	Ligustrum vulgare	wilde liguster	onderbeplanting

### ***Inheemse singel zonder boomvormers 200st. (hoogte bij aanplant 80-100cm)\****

20%	40st.	Acer campestre	veldesdoorn	onderbeplanting
15%	30st.	Prunus spinosa	sleedoorn	onderbeplanting
10%	20st.	Corylus avellana	hazelaar	onderbeplanting
20%	40st.	Euonymus europaeus	kardinaalsmuts	onderbeplanting
15%	30st.	Prunus padus	vogelkers	onderbeplanting
20%	40st.	Viburnum opulus	Gelderse roos	onderbeplanting

### ***Hagen 1505st. (hoogte bij aanplant 60-100cm)\****

1505st.	Fagus sylvatica	beuk	haag
---------	-----------------	------	------



## **eisen aanplant**

Plantrijen:	divers
Plantverband;	verschoven verband
Plantafstand in de rij	125cm
Plantafstand tussen de rijen	125cm

Bomen verdeeld over de singel  
Boomvormers in groepen van 5 verdeeld over de singel  
Onderbeplanting in groepen van minimaal 5 stuks  
Aanplant minimaal 2m uit de erfrens

## **Beheersvisie**

- één keer per 5 jaar 20% van de houtsingel afzetten
- vijf keer per jaar schoffelen
- begeleidingssnoei toepassen bij bomen één keer per 2 jaar.
- boomspiegels drie keer per jaar onkruid vrij maken

### Najaar/winter

- blad van alle bomen onder houtsingel aanbrengen t.b.v. humus
- na 2 jaar boompalen verwijderen

Voor akkoord

datum \_\_\_\_\_



# HOVENIERSBEDRIJF VAN TRIEST BV

Hoveniersbedrijf  
van Triest BV  
Tongerenseweg 116  
8162 PP Epe (GLD)  
Tel. 0578-621624  
Fax 0578-627575  
[info@vantriestbv.nl](mailto:info@vantriestbv.nl)  
[www.vantriestbv.nl](http://www.vantriestbv.nl)